

Januari 2021

- Eerste ervaringen met het Richtinggevend Kader
- Impact coronamaatregelen jeugdhulp
Een groot compliment en reden tot zorg
- Realistische toewijzingen jeugdhulp en nieuw berichtenverkeer
- Wat moet er gebeuren voor berichtenverkeer 3.0?
- Oproep aanbieders: Contactgegevens voor de dialoog tussen gemeenten en jeugdhulpaanbieders

Inkooptraject geslaagd: onderweg naar meer resultaatsturing, leren en ontwikkelen

Vlak voor het nieuwe jaar hebben de gemeenten in regio Haaglanden het inkooptraject jeugdhulp 2021 e.v. succesvol afgerond. Dankzij een intensieve en vruchtbare samenwerking tussen de jeugdhulpaanbieders, het Programmteam Inkoop, het Servicebureau Jeugdhulp Haaglanden en alle andere betrokkenen zijn nieuwe overeenkomsten gesloten. De zorgcontinuïteit voor kinderen en jongeren die even of voor langere tijd hulp nodig hebben, is hiermee geborgd.



Het regionale jeugdhulplandschap bestaat nu uit een beperkt aantal grote aanbieders, zes in totaal, die de ruggengraat van het stelsel vormen. Daarnaast zijn 30 middelgrote aanbieders; 31 kleine aanbieders en meer dan 100 vrijgevestigden gecontracteerd. Niet alle aanbieders zijn in alle gemeenten actief. Diverse gemeenten in onze regio wensen

een vernieuwend gezinsgericht aanbod in het brede sociaal domein, zoals arrangementen op het snijvlak van Wmo en jeugdhulp en arrangementen rond onderwijs en jeugdhulp. Gemeenten hebben daarom in aanvulling op de regionale inkoop ook de mogelijkheid lokaal in te kopen. Lokale inkoop en herzieningsronden kunnen invloed

hebben op het zorglandschap door ervaringen uit de praktijk en een nog te ontwikkelen visie op een 'dekkend zorglandschap'.

De gemeenten hebben de gezamenlijke ambitie het jeugdhulpstelsel verder te ontwikkelen vanuit een gedragen inkoopstrategie. Resultaatgerichte inzet van hulp en ondersteuning en het verder verbeteren van kwaliteit binnen financiële kaders zijn belangrijke uitgangspunten. Jeugdhulpaanbieders werken hierbij integraal en systeemgericht samen met gemeenten. Eén jeugdhulpaanbieder coördineert de benodigde hulp en ondersteuning om de vooraf bepaalde resultaten te behalen. Gemeenten zien erop toe dat jeugdhulp pas aan de orde is als inzet van eigen kracht en netwerk, voorliggende voorzieningen of vanuit het lokale team onvoldoende is.

Aanbieders en gemeenten zijn de samenwerking aangegaan met een nieuwe contractvorm vanuit een open house procedure. De overeenkomsten per 1 januari 2021 maken onderdeel uit van de inkoopdocumenten. Het gaat hierbij om een ontwikkelovereenkomst voor de gemeente Den Haag en een ontwikkelovereenkomst voor de overige negen gemeenten in regio Haaglanden. Per gemeente is

een resultaatovereenkomst afgesloten. De ontwikkelovereenkomst is voor een periode van twee jaar afgesloten met een verlengingsoptie tot maximaal zes jaar en de resultaatovereenkomst wordt jaarlijks afgesloten. Bij beide overeenkomsten gelden herzieningsprocedures met rechtsbescherming voor de aanbieders. De toets op kwaliteit is uitgevoerd op basis van de wettelijke eisen, aanvullende regionale eisen op het gebied van gezonde bedrijfsvoering; kwaliteit; inspectierapporten en een referentietoets.

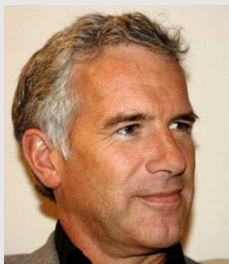
De gewenste duurzame samenwerking tussen gemeenten en aanbieders vraagt ruimte voor doorontwikkeling. In de komende periode zal mogelijk bijstelling van de gemaakte afspraken nodig zijn vanwege de complexiteit van de jeugdhulp; de opgelopen vertraging door de coronacrisis; de aandacht voor kostenbeheersing en nadere afwegingen in het lokale en regionale samenspel. Maandelijks werken gemeenten en jeugdhulpaanbieders aan de ontwikkeltafel aan thema's om de jeugdhulp te verbeteren. Ook krijgt de dialoog met de lokale teams en het contractmanagement verder vorm.

Gezamenlijk zijn we onderweg naar meer resultaatsturing, leren en ontwikkelen.

Eerste ervaringen met het Richtinggevend Kader

Op 1 januari zijn gemeenten en aanbieders gestart met het werken met het Richtinggevend Kader. Wat zijn de eerste ervaringen van jeugdhulpaanbieders en gemeenten?

Carey Gardien van Parnassia:



"Het is een megaklus om alles georganiseerd te krijgen in combinatie met het nieuwe Verzoek Om Wijziging en de Bestedingsruimte. Het gaat bij ons dan ook om grote aantallen cliënten. Wij hebben een

eigen Webinar georganiseerd om alles aan onze behandelaren uit te leggen. Voor het Richtingge-

vend Kader heb ik de eerste week al 45 dossiers met vragen langs zien komen zoals: Hoe beoordeel ik de zorgzwaarte in deze casus?; Waar past die in het Richtinggevend Kader?; Wat doe ik als iemand elders in zorg is? Wel wordt duidelijk dat behandelaren door het Richtinggevend Kader meer oog krijgen voor de inzet in relatie tot de kosten en gaan zij scherper kijken naar wat er nodig is. Dat zij niet te lang behandelen en zich afvragen: wat is goed genoeg? Ze worden

zich bewust van het kostenaspect. Die beweging wordt ingezet met het Richtinggevend Kader. Een inhoudelijke dialoog is nog niet gevoerd, we moeten eerst voor elkaar krijgen dat het goed gaat lopen.

Linda Koene van Impegno:



“Dit is hét actuele thema. Wij voeren momenteel het goede gesprek over de inzet van het Richtinggevend Kader in de teams. De teams snappen waarom we dit doen. Het thema ‘doelmatige en efficiënte trajecten’ is altijd al een belangrijk aandachtspunt geweest van onze organisatie. Werken met het Richtinggevend Kader ondersteunt dit, maar moeten we nog wel praktisch vertalen naar onze werkwijze en

systemen. We hebben daarvoor zelf een handleiding gemaakt en de infographics van de e-learning gebruikt. We hebben even gewacht met de e-learning zelf. Eerst willen we alle praktische zaken op orde hebben en de collega’s hierin hebben meegenomen. Het zal oefenen worden de komende periode. De jeugdhulpmedewerkers gaan het Richtinggevend Kader vanuit hun professie inzetten als middel om elkaar beter te vinden vanuit de inhoud en scherp te zijn op het beoogde resultaat. Zo werken we gezamenlijk aan de uiteindelijke taakstellingen.”

Vervolgens samen met gemeenten optimaliseren. We moeten de evolutie een kans geven, niet alles gaat direct goed. Dit is de uitdaging waar we met z’n allen voor staan en we gaan er wat van maken.”

Frans Mulder van de gemeente Zoetermeer:



“Samen met de gemeente Den Haag zijn wij al 1,5 jaar bezig met een voorloper van dit Richtinggevend Kader. We zijn nu bezig het werken met het Richtinggevend Kader te verbreden naar onze toegangspartners: het schoolmaatschappelijk werk en de praktijkondersteuners van de huisartsen. Het Richtinggevend Kader is vooral voor de uitvoering prettig, het geeft een duidelijk houvast bij het bepalen welke inzet

goed is: niet meer dan nodig en niet te weinig. Wij gebruiken onderdelen van de e-learning en de webinar voor de uitvoering. We zijn bezig met interne scholing zodat de medewerkers het gesprek met de aanbieders goed aan kunnen met behulp van het Richtinggevend Kader. Voor mij is transparantie daarbij het uitgangspunt, open en eerlijke beide kanten op en de vraag van de jeugdige centraal. Dan komen we uit het spel van win-verlies. Wij dragen dan ook graag bij aan de verdere ontwikkeling van het Richtinggevend Kader.”

Richtinggevend Kader ook als communicatietool tussen aanbieder en gemeente. We zijn erg benieuwd naar de uitwerking in de praktijk.”

Tess Koning van Liberis:

“Het Richtinggevend Kader lijkt ons goed toepasbaar binnen onze organisatie. Wij houden altijd goed in het oog wanneer afschaling van zorg mogelijk is, of opschaling als dat noodzakelijk blijkt. Met het Richtinggevend Kader verwachten we nog beter inzicht te krijgen in het efficiënt inzetten van zorg. Vanwege de mogelijkheid tot dialoog, zien wij het

Medio december 2020 is de [E-learning Richtinggevend Kader](#) beschikbaar gesteld voor jeugdhulpaanbieders en gemeenten.



Impact coronamaatregelen jeugdhulp

Een groot compliment en reden tot zorg



Terugkijkend op bijna een jaar van coronamaatregelen kunnen we concluderen dat het over het algemeen goed gaat met de continuïteit van de ondersteuning en hulp. Dankzij de inzet, creativiteit en veerkracht van velen, en in de eerste plaats natuurlijk de uitvoerende professionals, zijn er geen gaten gevallen in de jeugdhulp. Dat verdient een groot compliment. Deze inzichten zijn gebaseerd op een reeks van in Haaglanden uitgevoerde onderzoeken; analyses van data van het Servicebureau en aan verschillende sessies waarin gepoogd is de beschikbare informatie en daarmee de ontwikkelingen te duiden.

Tegelijkertijd is er ook reden tot zorg. Bijvoorbeeld over de consequenties van uitval voor bijzonder kwetsbare kinderen of het signaal van enkele jeugdhulporganisaties dat er fors meer aanmeldingen dan normaal zijn en de problematiek bij een deel van de kinderen en gezinnen toeneemt als gevolg van corona. Het gaat hierbij om meer angst, depressie en terugval. Ook geven lokale teams aan dat de zorgmeldingen vanuit Veilig Thuis ernstiger van aard zijn geworden. Het zal niet verbazen dat de consequenties ook op organisatieniveau voelbaar en zichtbaar zijn. Jeugdhulpaanbieders ervaren extra belasting door toegenomen ziekteverzuim onder de medewerkers.

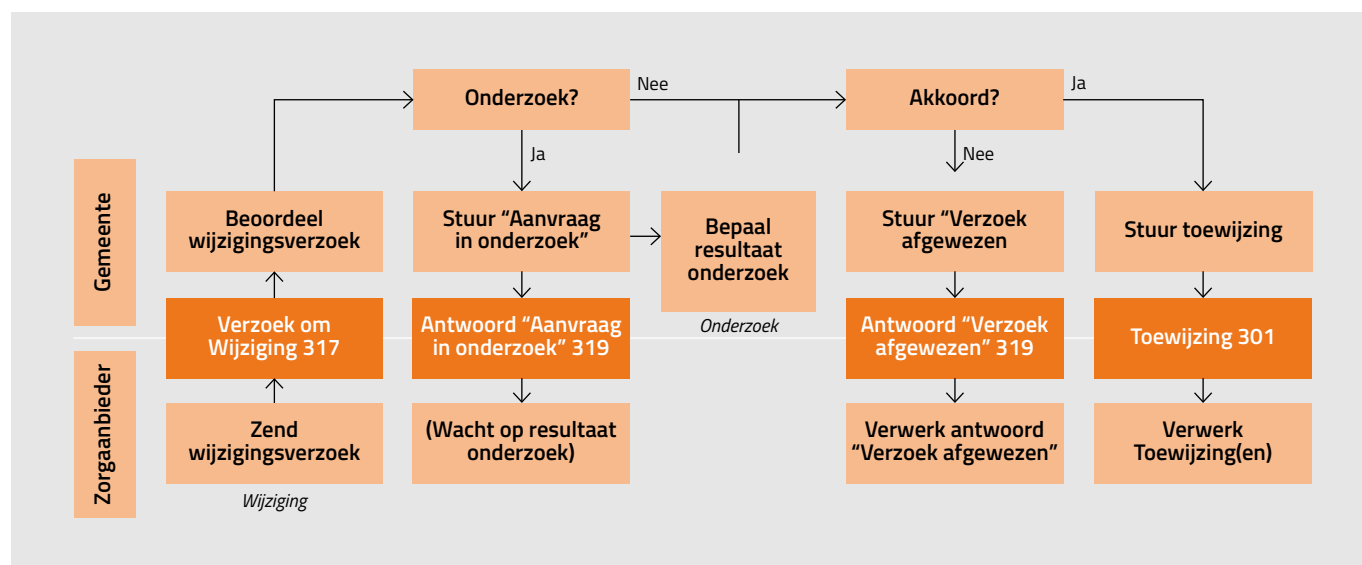
Een GGZ-aanbieder: "Veelvuldig zijn medewerkers

in quarantaine omdat ze ziek zijn of wachten op testresultaten. Medewerkers blijven een spanningsveld ervaren tussen enerzijds het algemene advies tot zoveel mogelijk thuis werken en merken anderzijds op dat face-to-face contact bij veel kinderen en gezinnen beter helpt dan beeldbellen. Ook is merkbaar dat de behoefte aan face-to-face contact toeneemt nu de situatie langer duurt. Advies vanuit ons management is dat we zoveel als nodig wél face-to-face behandeling blijven bieden. Continuïteit van zorg is hierbij van het grootste belang."

Welk effect dit alles heeft op de daadwerkelijke inzet en de omzet in de jeugdhulp, is nog niet helder. Het lijkt er tot nu toe op dat de autonome omzetgroei (vrijwel) niet door de coronaperiode is beïnvloed. De stijging van de totale uitgaven aan ingezette jeugdhulp in onze regio gaat 'gewoon' door. Uiteraard kunnen er wel individuele aanbieders zijn die naar verhouding zwaar getroffen worden door de gevolgen van de coronamaatregelen en een lagere instroom zien. Het vergt echter nader onderzoek om na te gaan of die verminderde instroom niet juist een resultaat is van een gewenste ontwikkeling. Bijvoorbeeld omdat het wijkteam zelf hulpverlening biedt en/of omdat mensen meer in staat blijken zelf hun problemen te boven te komen met inzet van eigen kracht en netwerk.

Realistische toewijzingen jeugdhulp en nieuw berichtenverkeer

Per 1 januari is landelijk het berichtenverkeer 3.0 ingevoerd. Deze nieuwe release heeft impact op de processen en de bedrijfsvoering bij gemeenten en aanbieders. Het levert in regio Haaglanden onder meer het volgende op: een strakker ingericht declaratieproces en een intensievere procesondersteuning bij Verzoek om Toewijzing (VOT) en Verzoek om Wijziging (VOW). De controle op het toegewezen volume is nu ook in regio Haaglanden van kracht geworden. Bij een overschrijding volgt een afkeurbericht van de declaratieregel. Eerder was dit niet zo en werd deze controle achteraf op basis van een analyse gedaan.



De omslag vergt het nodige en gemeenten en aanbieders hebben zich zo goed mogelijk hierop voorbereid, waar mogelijk ondersteund door het Servicebureau Jeugdhulp Haaglanden. Om ervoor te zorgen dat het berichtenverkeer 3.0 zo min mogelijk uitdagingen op hetzelfde moment vormt, zijn de gemeenten in het najaar 2020 aan de slag gegaan om lopende toewijzingen -die niet conform berichtenverkeer 3.0 waren afgegeven- aan te passen. De benodigde acties zijn verdeeld in twee prioriteiten: vóór 1 januari 2021 en de periode daarna. Vanaf nu kan er dan ook meer energie gestoken worden in de activiteiten rondom prioriteit 2. Hierin hebben de onderlinge samenwerking en initiatief vanuit de aanbieders een duidelijke meerwaarde.

De stappen na 1 januari 2021 kunnen ingezet worden door aanbieders en gemeenten. De verantwoordelijkheid en het werk zijn gelijk, aangezien we met elkaar ervoor moeten zorgen dat er zo min mogelijk facturen uitvallen vanaf dit jaar. Daarnaast

is het van groot belang om de toewijzingen zo realistisch mogelijk te maken, zodat de uitnutting van de bestedingsruimte zo goed mogelijk parallel loopt aan de realiteit. We hopen dan ook dat gemeenten en aanbieders elkaar opzoeken om dit gezamenlijke proces zo goed mogelijk in te richten. Alle gemeenten in Haaglanden doorlopen dit proces in eigen tempo. Daarnaast heeft de ervaring geleerd dat niet alle aanbieders reageren op voorstellen van het Servicebureau Jeugdhulp Haaglanden tot aanpassingen van toewijzingen. We hopen dan ook dat dit soepel zal verlopen nu beide partijen verantwoordelijkheid nemen in dit proces.

Meer informatie?

Voor vragen over het proces van het berichtenverkeer en technische foutmeldingen stuur een mail naar functioneel@h10inkoop.nl en vragen over de lopende zorg kunnen naar declaraties@h10inkoop.nl.

Wat moet er gebeuren voor berichtenverkeer 3.0?

Opschoningsacties vóór 1 januari 2021 (gemeenten in de 'lead')

Toewijzingen die te laag zijn	Bijvoorbeeld met een 0/1stuks begroting
Toewijzingen op de verkeerde frequentie	Toewijzen per 4 weken en per jaar is niet meer toegestaan in berichtenverkeer 3.0
Toewijzingen op een productcategorie	Toewijzingen op categorie mogen geen volume hebben in berichtenverkeer 3.0

Opschoningsacties na 1 januari 2021 (aanbieders en gemeenten samen)

Toewijzingen die te hoog zijn	Toewijzingen die nog geen reële begroting hebben. Aanpassen door middel van een VOW.
Toewijzingen zonder declaraties	Toewijzingen waarop nog niet is gedeclareerd, in het bijzonder oude toewijzingen, worden mogelijk niet gebruikt, dus afsluiten na overleg tussen gemeente en aanbieder.
Toewijzingen op eenheid per frequentie*	Toewijzingen die in ZorgNed uitvallen als de declaratie -bijvoorbeeld 3 uur per week- hoger is dan de toewijzing -bijvoorbeeld 2 uur per week). Deze toewijzingen vormen een risico als de inzet van de zorg fluctueert.

*Toelichting**: Vraag deze VOT of toewijzing alleen aan als deze meerwaarde heeft. Zo niet, dan kun je een aanvraag doen voor het totaal aantal gewenste uren per week in de totale looptijd.

Stel je dient een VOT in voor 26 uur met een looptijd van 1 januari 2021 tot en met 30 juni 2021. Dan kun je dit als volgt aangeven in de invulvelden van het berichtenverkeer 3.0.

VOT (een voorbeeld)	Mogelijk (liever niet)	Voorkeur
Omvang	1 / uur / per week	26 uur
Duur	6 maanden	Looptijd = 01-01-2021 t/m 31-06-2021

Door te kiezen voor totale uren in de looptijd van de toewijzing kan de aanbieder de zorg inzetten die op dat moment nodig is. Bijvoorbeeld een hogere intensiteit in het eerste deel van het hulptraject met een verlaging van de intensiteit richting de afronding.

Bij ziekte van de cliënt kun je bijvoorbeeld de ene week een afspraak op maandag en op vrijdag maken gevolgd door een week zonder afspraken. Onderaan de streep blijft het maximaal in te zetten uren gelijk en heeft dit verder geen invloed op de kosten voor de gemeente.

Belangrijkste wijzingen van het berichtenverkeer 3.0:

- Verzoek om wijziging, de VOW (317).
- Antwoordbericht jw319 waarmee gemeenten antwoorden op een ingestuurde jw315 of jw317.
- Declaratie, gebruikmakend van het 323 bericht voor leveringen in 2021 en het oude 303-bericht voor leveringen voor 2021.
- Controle op hoogte van de toewijzing ten opzichte van de hoogte van de declaratie wordt door het systeem gedaan. Als deze niet klopt, zal de factuur uitvallen. Dit was vóór 2020 in Haaglanden niet het geval.
- Reactietermijn op declaraties is verkort naar 10 dagen; voorheen 20 dagen.
- De aloude code stuks 82 heeft als toevoeging gekregen; stuks outputgericht. Inspanningsgerichte stuks krijgen de nieuwe code 84.

OPROEP AANBIEDERS

Contactgegevens voor de dialoog tussen gemeenten en jeugdhulpaanbieders

Voor het voeren van een inhoudelijke dialoog over toewijzingen is het belangrijk dat gemeenten de gegevens van aanbieders kunnen vinden in het CRM-systeem van Vendorlink van het Servicebureau Jeugdhulp Haaglanden. Iedere aanbieder heeft een eigen link naar het Vendorlink-portaal ontvangen om de gevraagde gegevens in te voeren. Een deel van de aanbieders heeft hier gehoor aan gegeven. Voor degenen die nog contactgegevens moeten invoeren, vragen wij dit zo spoedig mogelijk te doen. Als we elkaar snel weten te vinden, kan de

dialoog tussen gemeenten en jeugdhulpaanbieders plaatsvinden, zodat het proces soepel verloopt. Gemeenten delen hun [contactgegevens via de website van het Servicebureau](#).

CRM-systeem Vendorlink

Contacten	Bewerk
Dhr. A. Aa, Accountmanager, , contractbeheer@h10inkoop.nl, T 06-12345678, M 06-12345678	
Mvr. B. Bb, Cliëntadministratie, , contractbeheer@h10inkoop.nl, T, M 06-12345678	
Mvr. C. Cc, Contractering 20-21, , contractbeheer@h10inkoop.nl, T, M	
Mvr. D. Dd Controller, , contractbeheer@h10inkoop.nl, T, M	
Mvr. E. Ee, Debiteurenbeheer, , contractbeheer@h10inkoop.nl, T, M	
Mvr. F. Ff, Directeur / bestuurder, , contractbeheer@h10inkoop.nl, T, M	
Mvr. G. Gg, Inhoudelijke Dialoog, , contractbeheer@h10inkoop.nl, T, M	
Mvr. H. Hh, Zorgafdeling, , contractbeheer@h10inkoop.nl, T, M	

Voer de gegevens in van de inhoudelijke contactpersoon.

Deze nieuwsbrief gaat naar professionals gemeenten en jeugdhulpaanbieders in Jeugdhulpregio Haaglanden: Delft, Den Haag, Leidschendam-Voorburg, Midden-Delfland, Pijnacker-Nootdorp, Rijswijk, Voorschoten, Wassenaar, Westland, Zoetermeer

Heb je nieuws of wil je reageren?

Stuur een bericht naar: nieuws@h10inkoop.nl

Je kunt je → hier afmelden voor deze nieuwsbrief

Servicebureau Jeugdhulp Haaglanden
Postbus 12 600, 2500 DJ Den Haag
T: (085) 4855417

Bezoekadres:

Spui 70, 2511 BT Den Haag (Stadhuis)

Wil je de manier wijzigen waarop je deze e-mails ontvangt?

Je kunt je gegevens bijwerken of je afmelden voor deze lijst.